

# 宮島大自然散步地圖

## 4 宮島大自然巡遊路線

大聖院路線～索道～包浦自然步道



索道和渡輪運行狀況

 宮島索道運行時間 [ 大約每15分鐘一班 ]

12月～2月	9:00～16:30 (下行末班17:00)
3月～10月	9:00～17:00 (下行末班17:30)
11月	8:00～17:00 (下行末班17:30)
黃金週 / 盂蘭盆節	8:30～17:30 (下行末班18:00)

 渡輪運行時間 [ 大約每15分鐘一班 ( 白天 ) ]

[ 宮島松大汽船 ]	[ JR西日本宮島聯絡船 ]
宮島口發船 7:15～20:35	宮島口發船 6:25～22:42
宮島發船 7:00～20:15	宮島發船 5:45～22:14

※運行時間數據截至2013年3月31日。  
因索道和渡輪均有特別運行期間，詳細情況請詢問各自運營公司。

- 還有其它典型路線
- 1 宮島大自然巡遊路線 大聖院路線～索道～包浦自然步道
  - 2 動植物觀賞路線 大元路線～紅葉谷路線
  - 3 地形地質觀察路線 大元路線～紅葉谷路線

可從下面網頁下載地圖。

Website  
[http://chushikoku.env.go.jp/nature/miyajima\\_guide\\_map/](http://chushikoku.env.go.jp/nature/miyajima_guide_map/)

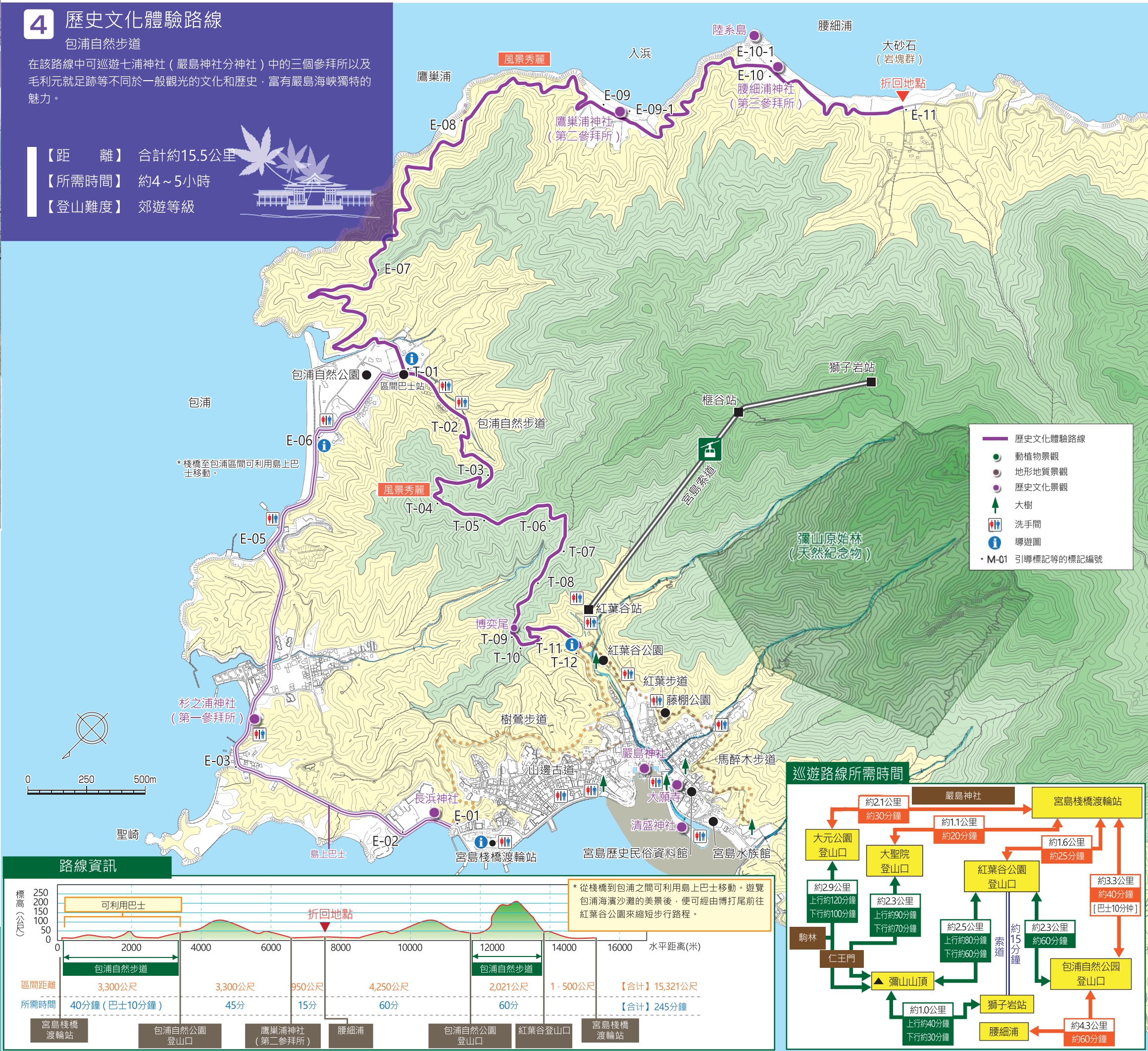


### 4 歷史文化體驗路線

包浦自然步道

在該路線中可巡遊七浦神社（嚴島神社分神社）中的三個參拜所以及毛利元就足跡等不同於一般觀光的文化與歷史，富有嚴島海峽獨特的魅力。

- 【距離】合計約15.5公里
- 【所需時間】約4～5小時
- 【登山難度】郊遊等級





## 4 [ 歷史文化體驗路線 ] 的觀光景點

在歷史文化體驗路線中，可沿著“包浦自然步道”及嚴島海峽沿岸享受郊遊樂趣。

### 包浦自然步道的動植物

從博奕尾到包浦沿著山脊可以看到很多生長在日光良好地帶的植物，如：赤松、楊梅、桫欏、芒萁、裡白等。在山谷等較陰暗地帶還可觀賞到長尾桫、青剛櫟、大葉冬青、山羊耳等常綠闊葉林。

## 沿途中的主要自然景觀

### 長浜神社



位於長浜神社正面的長浜有一座漆成朱紅色的鳥居(牌坊)。在宮島代表性節日之一的管弦節中，嚴島神社的女神乘御駕神船從地御前神社回來，在此祝詞，合奏管弦樂。管弦節曾是平清盛在嚴島神社舉行的祭神儀式，也是以瀨戶內海為舞臺展開的宮島特有的優雅節日。

位於長浜神社正面的長浜有一座漆成朱紅色的鳥居(牌坊)。在宮島代表性節日之一的管弦節中，嚴島神社的女神乘御駕神船從地御前神社回來，在此祝詞，合奏管弦樂。管弦節曾是平清盛在嚴島神社舉行的祭神儀式，也是以瀨戶內海為舞臺展開的宮島特有的優雅節日。

### 杉之浦神社（第一參拜所）

【標記編號】E-03-1



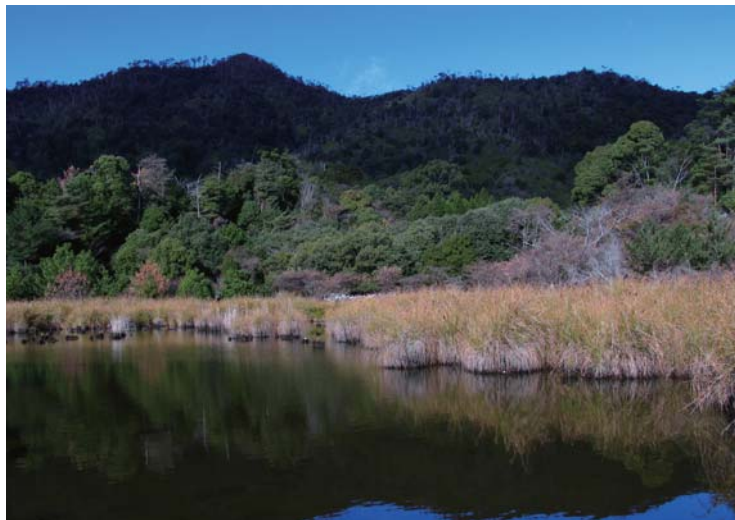
這是祭祀底津少童命進行御島巡式的第一參拜所，御島巡遊參加者全體登陸，鑽過茅草圈，祈求巡島平安無事以及參拜者人身安全。

### 包浦自然公園



這是可同時體驗海濱與山景的自然公園。在廣闊的區域裡，除包浦海水浴場外，還設有網球場、運動場、小木屋、宿營地、海濱旅店等各種設施，從家庭到團體都可在此盡情享受。海岸呈美麗彎弧曲線的沙灘，平淺舒緩，很適合一家大小戲水娛樂。夏季時這裡遊客絡繹不絕，熱鬧非凡。

### 入浜池



入浜池是宮島山上流下來的淡水與海水混合而成的半鹹水池。池塘周圍饅頭果屬及白新木薑子等灌木叢生，池內簇生著華克拉莎植物。瀨戶內海的自然海岸約7成已流失，幾乎看不到半鹹水池。入浜池是可輕鬆觀察半鹹水池的真實場所。

### 鷹巢浦神社（第二參拜所）

【標記編號】E-09-1



這裡祭祀伊邪那岐父神從黃泉國返回舉行祓禊儀式時誕生的底筒男命。是向供奉宮島七浦的神社（嚴島神社分神社）進行祈禱“七浦巡遊”的第二參拜所。鷹巢低處設置炮臺時，便遷移到入浜的沙灘上。鷹巢浦神社（第二參拜所）

### 宮島自然散步時的規則

宮島的整個島嶼劃為國立公園特別區域，還被列為特別史蹟和特別名勝。並且，彌山原始林被指定為國家天然紀念物，其週邊一帶的國立公園特別保護區內，嚴禁捕獲動物、採摘植物、破壞岩石以及篝火等。為了使宮島這罕見的大自然永遠保存下去，讓我們一起來遵守這利用規則吧！



切勿採摘植物



切勿捕獲動物



不要餵食野生動物



嚴禁篝火

### 腰細浦神社（第三參拜所）

【標記編號】E-10-1



到各種各樣的生物。

這裡祭祀伊邪那岐父神從黃泉國返回舉行祓禊儀式時誕生的中津少童命。是向供奉宮島七浦的神社（嚴島神社分神社）進行祈禱“七浦巡遊”的第三參拜所。腰細浦一帶擁有著東西延伸的沙灘和卵石，在此可觀賞

### 博奕尾



1555年9月30日夜晩，毛利元就在包浦登陸，並在第二日10月1日未明，翻越山巒登上了陶軍背後的博奕尾峰。

戰前元就曾鼓舞士兵“博奕開戰，這場戰鬥已決定我們勝利了”。

清晨，在陶軍還尚未做好戰鬥準備的情況下直襲了陶軍本陣。這就是日本三大奇戰之一的“嚴島合戰”落下了帷幕。

### 包浦自然步道的動植物



從博奕尾到包浦沿著山脊可以看到很多生長在日光良好地帶的植物，如：赤松、楊梅、桫欏、芒萁、裡白等。在山谷等較陰暗地帶還可觀賞到長尾桫、青剛櫟、大葉冬青、山羊耳等常綠闊葉林。另外，包浦一帶還有成群的野鹿，在此能經常與大鹿小鹿們相會。



### 町（丁）石

町石是古代在通向彌山的路上設置的石材路標。以前曾以山頂為二十四町(丁)，大約每隔109公尺(1町)設置一個。最古老的町石上殘存著慶長4年(1599年)的銘記。

### 利用散步路線時的注意事項

- 需時間是以40～50歲登山經驗者為對象，按少人數當日往返準備登山裝束，並在晴天時步行的條件下計算。沒有包括觀察自然、參觀、旅遊、休息等時間，所以請按此程度靈活運用。
- 日落後，這裡非常危險。請注意確認索道等交通機關的運行狀況以及末班時間等，須在落日前3小時準備下山。
- 所有路線都要行走登山道。即使是郊遊或輕度登山，也請穿上適合登山的服裝和鞋襪，備上應急乾糧和飲料等。
- 小心危險生物。（毒蛇、馬蜂等）

## ▼ 宮島代表性的自然環境

### 宮島的動植物

宮島上自然生息生長著各種各樣珍奇的動植物，如：被指定為國家天然紀念物的彌山原始林、窪地罕見的冷杉自然林、沿岸海濱植被和鹽沼澤植被、以及該地獨有的宮島蜻蜓等。另外，宮島到處都散養著鹿群。它們是野生動物，請大家自覺愛護，不要擅自餵食。

### 宮島的地形與地質

宮島地勢險峻，到處是奇岩巨石等。地質以花崗岩為主，球狀風化、方狀風化等風化現象；海蝕洞、海蝕壺穴等侵蝕現象隨處可見。海岸地帶，由風化細沙土形成的沙洲和沙灘、海塗和海濱、潮汐濕地等豐富多變。

### 宮島的歷史與文化

宮島擁有著列為世界遺產的嚴島神社，以及彌山、大聖院、大願寺等眾多神社寺院和歷史遺跡。除宮島外圍供奉的7個浦神之外，還有嚴島合戰的古戰場等名勝古蹟。

### 嚴島神社（世界文化遺產）



1996年，宮島嚴島神社被列入世界文化遺產名錄。利用潮水漲落設計神社這在世界上前所未有，與周圍的自然景觀融為一體的壯觀建築獲得了高度評價。

### 彌山原始林（國家天然紀念物）



被指定為國家別天然紀念物的“彌山原始林”，是以針葉樹為主同時混雜著一些南方植物的森林。在這裡可以觀察到原生態生長的昆欄樹等原始植物。

### 列為拉姆薩爾公約的濕地和宮島蜻蜓



宮島蜻蜓被列為日本環境省和廣島縣頻臨滅絕生物Ⅰ類中，也是僅在宮島上棲息的珍稀物種。其棲息地的宮島西南沿岸區域，於2012年7月列入《拉姆薩爾公約》。

### 冷杉自然林（大元公園）



冷杉是適合生長在寒冷山地的針葉樹，然而在海岸處出現卻極其罕見。大元公園一帶海岸附近自然生長著冷杉、日本鐵杉、日本榧樹等寒冷山地的針葉樹，這在植物學上有著非常珍貴的價值。

### 七浦神社（嚴島神社分神社）



通常為從右側觀賞彌山乘船繞行宮島外圍約30公里，古時起就在供奉七浦的神社（嚴島神社分神社）進行“七浦巡遊”祈禱。

### 海邊的生物



宮島還保留著海塗和海濱、潮汐濕地等多樣性自然海岸。特別是從嚴島神社到大元公園之間的海灘上，生息著各種各樣的貝類及螃蟹等，最適於觀察學習。